

#4<sup>ème</sup> trimestre 2023

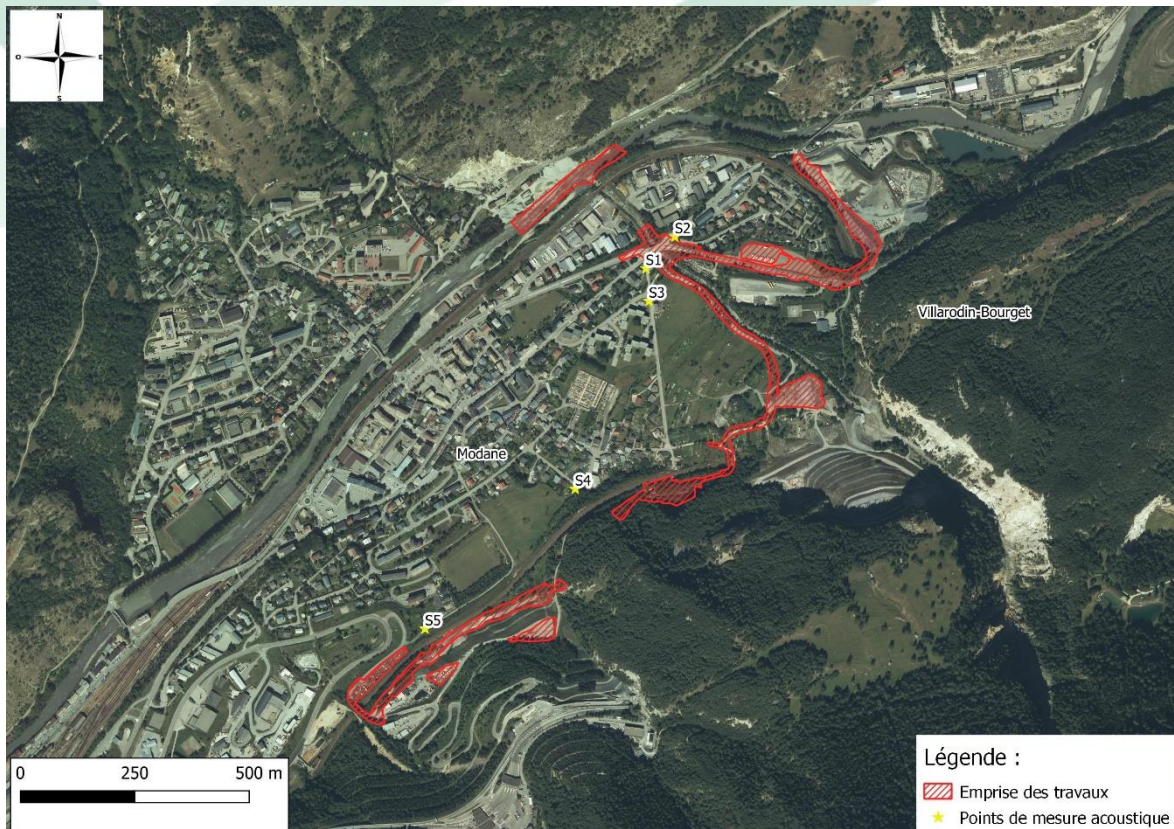
## ACTIVITES DE CHANTIER SUR LA PERIODE

Autour du cours d'eau Saint-Antoine : finalisation d'enrobés et réseaux, pose de garde-corps, réalisation d'épreuve du pont (essais de charges), marquage routier et mise en circulation, démolition des culées du pont provisoire. Inauguration du nouveau pont le 7 novembre 2023.

Au niveau de la route de contournement : poursuite du creusement du tunnel (tête amont) avec 1 tir quotidien d'explosif (120 m creusé à fin décembre), réalisation de la voûte parapluie côté tête aval en vue d'un démarrage de l'excavation début janvier, confortement des ouvrages Rieux Roux (pose de tablier par moitié).

## LOCALISATION DES POINTS DE SUIVI BRUIT

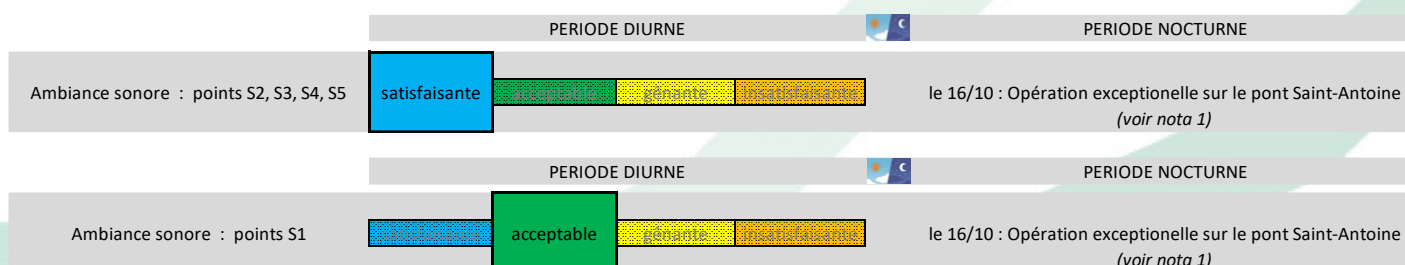
La carte ci-dessous recense les emplacements des dispositifs qui mesurent de manière continue le niveau sonore à proximité des chantiers de TELT.



#4ème trimestre 2023

## APPRECIATION DE L'AMBIANCE SONORE AUTOUR DU CHANTIER

Les données recueillies par les cinq dispositifs de surveillance permettent d'évaluer l'ambiance sonore comme satisfaisante sur l'ensemble des points sauf pour le point S1 où cette ambiance reste cependant acceptable, avec quelques dépassements qualifiés de « fort » certaines journées, liés à la proximité du point de mesure avec les travaux.



0

**Aucun signalement acoustique sur l'ensemble du territoire sur ce trimestre.**

*Nota 1 : la réalisation des enrobés au niveau du pont et des chaussées connexes a été menée durant la nuit du 16 au 17 octobre. Les riverains ont été prévenus par flyers.*

## PLUS DANS LE DETAIL...

Le tableau récapitulatif ci-dessous présente les dépassements, en lien ou non avec le chantier, des seuils sonores imposés au chantier en période diurne. Les dépassements non liés au chantier sont généralement corrélés à des événements météo, ou à des activités de voisinage.

Les sonomètres pour les points S1 à S3 ont été enlevés le 12/12/2023 car il n'y a plus d'activités autour du pont Saint-Antoine depuis le 7 décembre.

#4ème trimestre 2023

Période diurne (07h00-22h00)

point	Octobre		Novembre		Décembre		4ème trimestre 2023
	Nombre de jours avec dépassements liés au chantier	Nombre de jours avec dépassements non liés au chantier	Nombre de jours avec dépassements liés au chantier	Nombre de jours avec dépassements non liés au chantier	Nombre de jours avec dépassements liés au chantier	Nombre de jours avec dépassements non liés au chantier	
S1	8	1	7	7	1	0	83%
S2	0	0	7	0	0	0	92%
S3	0	0	0	0	0	0	100%
S4	0	1	0	2	0	1	100%
S5	0	1	3	3	1	4	96%

Les dépassements sonores (émergences) sont comptabilisés sur la base de la différence entre le niveau de bruit intégrant les sources sonores du chantier et le niveau de bruit existant sans le chantier.  
 Emergence admissible sur période diurne : 5 dB(A)  
 Emergence admissible sur période nocturne : 3 dB(A)

L'ambiance sonore est acceptable mais les dépassements sont plus fréquents pour le voisinage immédiat du pont Saint-Antoine, avec des activités de réalisation de réseaux et de finition parfois très proches des points des mesures.

## FOCUS SUR LES DEPASSEMENTS SONORES

Au cours de ce trimestre, et parmi tous les dispositifs, les dépassements observés au niveau du pont Saint-Antoine sont assez nombreux du fait de la nature des travaux mais aussi de leur proximité immédiate avec les sonomètres. Peu de dépassement pour le reste du tracé.

Date	Point de mesure	Période	Evaluation du dépassement (1)	Origine du bruit identifiée sur le chantier	Actions correctives
11/10/2023	S1	Diurne	Faible	Mise en place des réseaux	Activités ponctuelles et localisées
17/10/2023	S1	Diurne	Modéré	Mise en place des réseaux	
19/10/2023	S1	Diurne	Modéré	Sciage sur chantier	
23, 24 et 25/10/2023	S1	Diurne	Fort	Sciage sur chantier, engin de manutention proche du point	Activités ponctuelles et très localisées (proche du point de mesure S1) : pas d'incidence à long terme
30 et 31/10/2023	S1	Diurne	Fort	Mise en place de réseaux, sciage renforcée par la pluie et le vent	
06/11/2023	S2	Diurne	Faible	Mise en place de réseaux, sciage	

#4ème trimestre 2023

Date	Point de mesure	Période	Evaluation du dépassement (1)	Origine du bruit identifiée sur le chantier	Actions correctives
07 et 15/11/2023	S5	Diurne	Faible	Evacuation des matériaux d'excavation, en particulier bruit des déblais tombant dans les bennes	Bruits intermittents : pas d'actions particulières envisagées par l'entreprise (dépassement du seuil de moins de 1 dB(A) )
08 et 09/11/2023	S1	Diurne	Modéré Fort	Mise en place de réseaux, + renforcée par la pluie et le vent	Activités ponctuelles, bruits intermittents liés à ces travaux de réseaux proches des points de mesure
15/11/2023	S1	Diurne	Fort	Mise en place de réseaux, + bruit renforcé par la pluie	
14 et 16/11/2023	S2	Diurne	Faible	Mise en place de réseaux	
17/11/2022	S2	Diurne	Fort	Mise en place de réseaux, sciage	
20, 21, 22 /11/2023	S1 et S2	Diurne	Fort (modéré sur S1)	BRH – démolition des culées du pont provisoire	Travaux temporaires regroupés sur 3 jours, riverains avertis par flyers
24/11/2023	S5	Diurne	Faible	Evacuation des matériaux d'excavation, en particulier bruit des déblais tombant dans les bennes	Bruits intermittents : pas d'actions particulières envisagées par l'entreprise (dépassement du seuil de moins de 1 dB(A) )
01/12/2024	S5	Diurne	Faible		
28/11/2024	S1	Diurne	Modéré	Tri de matériaux à la pelle	Activité ponctuelle : pas d'incidence à long terme
04/12/2024	S1	Diurne	Faible	Tri de matériaux (ferraille du pont provisoire, enrobés ...)	

## FOCUS SUR LES SIGNALEMENTS DES RIVERAINS

Aucun signalement relatif au bruit n'a été répertorié sur le dernier trimestre 2023.

**TELT reste attentif aux besoins des riverains pour réduire les nuisances sonores que le chantier peut occasionner.**

**Un numéro unique est à votre disposition pour signaler d'éventuelles nuisances : 04 85 98 98 98**